

STUDIO GINECOLOGIA BATTAGLIA

Ecografia diagnostica

Specialista FMH Ginecologia & Ostetricia Operatorie
Medicina complementare integrata

Via Nassa 46 – 6900 LUGANO

Tel. 0041 91 9232242

Fax 0041 91 9227166

Via Cantonale 54 – 6983 MAGLIASO

Tel. **0041 76 5160300**

Fax 0041 91 6009092

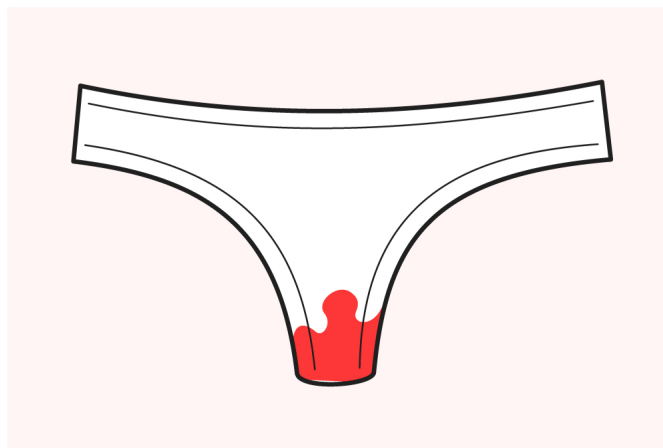
Mail Address: levatrice@studioginecologiabattaglia.com

Web site: www.studioginecologiabattaglia.com

FB e Instagram: studioginecologiabattaglia

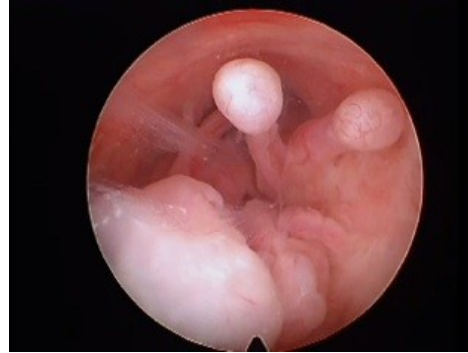


Metrorragia



La metrorragia è una perdita di sangue uterino che esula dalle normali perdite ematiche legate al ciclo mestruale e che, generalmente, si presenta nel periodo intermestruale. Tuttavia, quando la metrorragia compare durante le **mestruazioni**, prende il nome di **menorragia**. Se, invece, il flusso continua anche nella fase intermestruale, si parla più propriamente di **menometrorragia**. Nonostante la metrorragia interessi principalmente donne in età fertile, può manifestarsi anche nella pubertà e in **premenopausa**. Se la metrorragia si presenta anche durante la **menopausa**, questa perdita ematica può essere spia di patologie più gravi (ad esempio del carcinoma del collo dell'utero e del carcinoma uterino).

Le cause possono essere diverse. Il disturbo può avere origine a livello dell'utero, oppure da **disfunzioni ormonali** o del sistema della coagulazione, ma anche patologie come diabete o malattie cardiovascolari. Generalmente, le cause più gravi che provocano metrorragia nella donna adulta si ricercano nei tumori all'utero e nelle infiammazioni acute a carico dell'endometrio (**endometrite**). Talvolta, l'abbondante perdita ematica genitale è causata **da una minaccia d'aborto** spontaneo o **da un aborto incompleto** oppure si manifesta **dopo il parto**. In altri casi la metrorragia può essere solamente un fenomeno **disfunzionale** frutto di alterazioni ormonali transitorie. In molte donne, infatti, si verifica **spotting** (piccolo sanguinamento frequente) durante i primi mesi di assunzione della pillola anticoncezionale. In generale, fattori organici locali (fibromi, infiammazioni uterine, polipi cervicali, tumori maligni) e generali (modificazione della coagulazione del sangue, patologie cardiache), associati ad alterazioni funzionali di regolazione del ciclo mestruale, rappresentano le cause più frequenti che concorrono alla comparsa di metrorragia nella donna in età adulta.



Sintomi e terapia

Le mestruazioni abbondanti e prolungate possono abbassare le riserve ematiche dell'organismo. Questo causa **anemia** e induce una serie di sintomi quali stanchezza, scarsa concentrazione, mal di testa, irritabilità e insonnia. In tutte le fasi di vita della donna, metrorragie frequenti potrebbero provocare alterazioni della concentrazione di **ferro** nel sangue, originando situazioni di anemia secondaria: in simili circostanze il ginecologo può consigliare un'integrazione di ferro, un'alimentazione particolare e, nei casi più gravi, il ricorso a delle trasfusioni. Se la causa che provoca la metrorragia è rappresentata dall'alterazione ormonale, il medico può indicare l'assunzione di ormoni per il riequilibrio dell'assetto estrogenico. La chirurgia viene indicata solo nei casi più seri, laddove la terapia medica non ha avuto efficacia. Per esempio se l'origine è un polipo cervicale o uterino, questo sarà asportato, se la causa è uno squilibrio ormonale in perimenopausa, può essere efficace un raschiamento dell'endometrio. Il trattamento definitivo di questa patologia è l'asportazione dell'utero.